



# portfolio

# les projets

Ce book présente un échantillon de des projets sur lesquels j'ai travaillé, en y mettant tout mon cœur pour leur donner une âme. La sélection n'est pas exhaustive. Tous les éléments graphiques ont été créés par moi-même.

03

## les Bois

Diversifier l'offre d'un camping

S'appuyer sur l'existant tout en étayant l'offre pour favoriser un lieu vivant et convivial avec des ouvrages réversibles et durables.

04

## hôtellerie de plein air

Des expériences touristiques insolites

Imaginer des lieux d'accueil d'hébergements atypiques en pleine nature pour proposer des expériences immersives. Des espaces à la fois poétiques, fonctionnels et respectueux de leur environnement, en accord avec l'identité du lieu et les valeurs des porteurs de projet.

05

## co.bam - Huttopia

« Nous allons aujourd'hui vers un nouveau mode d'habiter »

"Définir le mouvement de la Tiny House, c'est hésiter entre un art et une philosophie. L'art d'une construction minimaliste, en surface, en matériaux et en énergie. Une philosophie de vie, qui prône la légèreté, l'absence de contraintes ou plutôt d'attaches." Philippe Bossanne, Président-fondateur d'Huttopia.

08

## pompi

Un véhicule habitable à mon image

Aménager un micro-habitat, ou comment faire dialoguer tous les usages d'un lieu de vie de manière pertinente et adaptée aux besoins de ses futurs utilisateurs. Un vrai plaisir à travailler sur ce projet atypique.

10

## la ciotat

Faire avec l'existant

Le réemploi du lambris a permis la revalorisation d'un matériau globalement en bon état destiné à être jeté, en en faisant une spécificité dans l'aménagement.

11

## centre OTIUM

Un lieu alternatif engagé contre la maladie

Élaboration d'un principe constructif de parois sur-mesure en bois, main dans la main avec une entreprise de menuiserie. L'artisanat au cœur du projet.

14

## dessine-moi un picto 2.0

Signalétique et créativité

Partir d'un logo pour créer une signalétique cohérente et propre à l'identité visuelle du lieu.

15

## MyPhysio

Un centre de physiothérapie atypique

Matériaux bruts, couleurs franches, formes géométriques, réseaux apparents... Un projet sur-mesure au style assumé, qui répond à une identité de marque.

17

## dessine-moi un picto 2.1

Découpe numérique du bois, CNC vs laser

Reprendre les codes du projet architectural et de l'identité de la marque pour créer un concept signalétique unique. Le numérique au service de la créativité.

18

## agri tech centre

Une école de permaculture au Cambodge

Un projet engagé à la fois socialement et environnementalement. Une architecture économe en ressources et des matériaux naturels et locaux.

20

## Fragonard

Le musée du parfum

Face à l'Opéra Garnier à Paris, un projet d'extension et de rénovation autour de l'histoire du parfum pour la mise en valeur des collections et des produits, entre ancien et contemporain.



# les Bois

plan d'implantation  
Amandine Pradon

maîtrise d'ouvrage  
Futur exploitant

date  
2026

lieu  
France

*S'appuyer sur l'existant tout en étayant l'offre pour favoriser un lieu vivant et convivial avec des ouvrages réversibles et durables.*



## Diversifier l'offre d'un camping

Le futur exploitant d'un camping avait besoin, pour concrétiser son projet, de se projeter dans une future implantation. L'organisation spatiale du lieu s'est appuyée sur l'existant et les ouvrages en bon état ont été conservés. En revanche, l'offre a été étayée pour répondre à la demande en ajoutant notamment une zone pour l'accueil des cyclotouristes, un espace dédié aux camping-caristes, un PRL pour loger résidents et saisonniers ainsi que 2 habitats flottants pour aller plus loin vers l'insolite.



# hôtellerie plein air

rendus visuels  
**Amandine Pradon**

maîtrise d'ouvrage  
**Porteurs de projets touristiques**

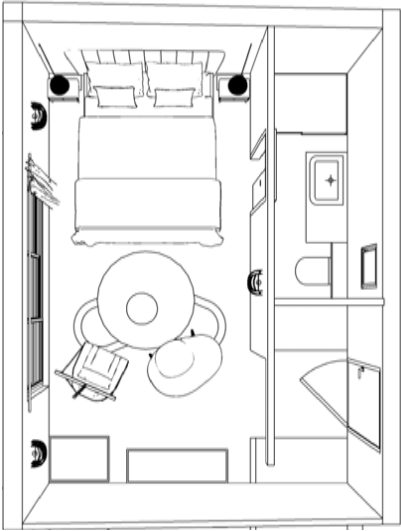
date  
**2025**

lieu  
**France**



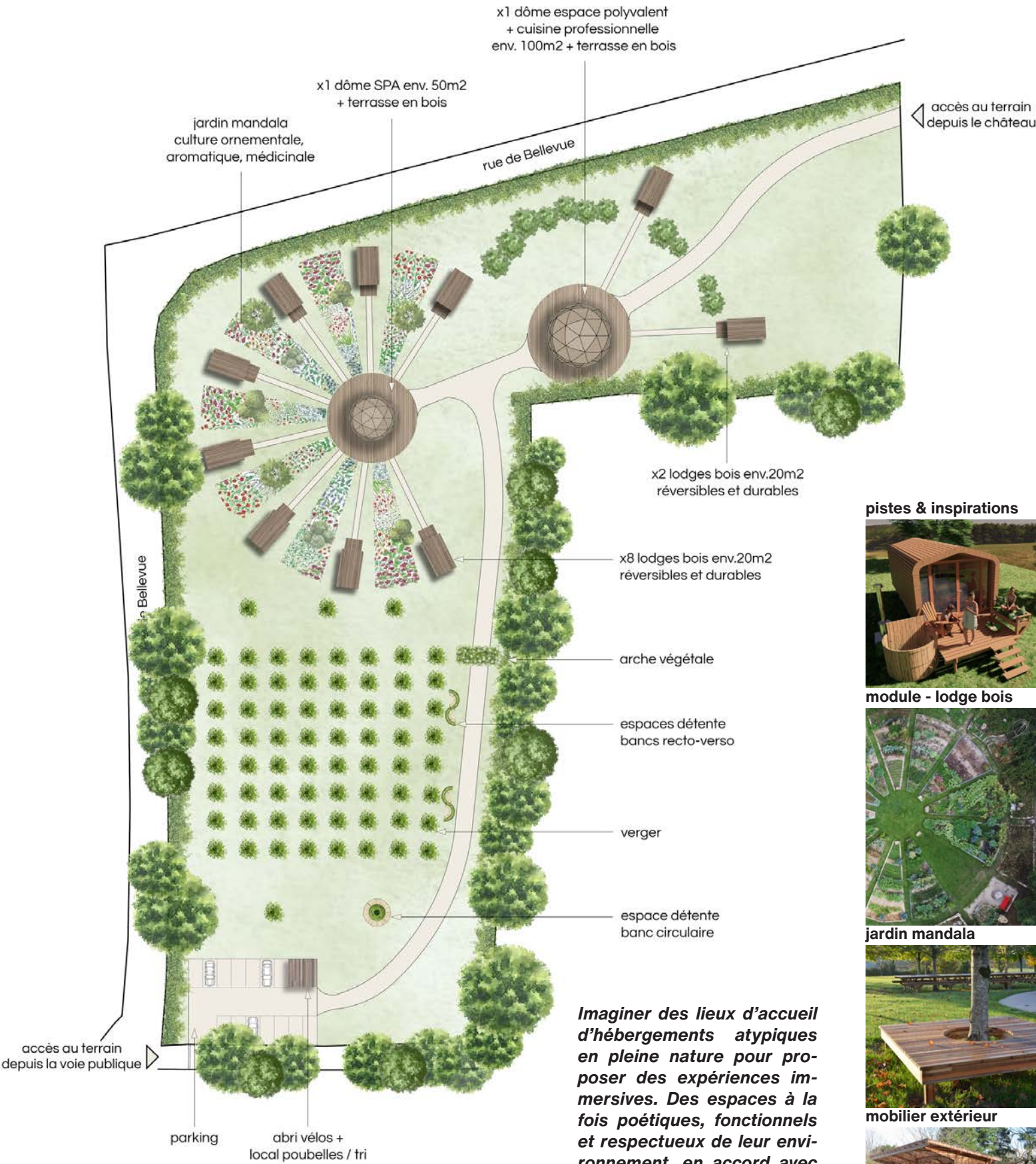
## Le Saz

Esquisse et image de synthèse photo-réaliste pour l'aménagement d'une chambre hôtelière d'environ 20m² en pleine forêt : lodge en bois à destination touristique.



## Cop-Choux

Plan d'implantation texturé et sensible pour présentation officielle du projet : création d'une zone d'hébergements touristiques insolites sur le domaine d'un château. L'aménagement de ce nouvel espace prend place autour d'un verger existant fraîchement planté et s'inspire des jardins mandalas. Le porteur de projet est particulièrement sensible à l'herboristerie, entre culture ornementale, aromatique et médicinale, et souhaite concevoir le lieu dans une logique durable et respectueuse de l'environnement.



*Imaginer des lieux d'accueil d'hébergements atypiques en pleine nature pour proposer des expériences immersives. Des espaces à la fois poétiques, fonctionnels et respectueux de leur environnement, en accord avec l'identité du lieu et les valeurs des porteurs de projet.*

### pistes & inspirations



module - lodge bois



jardin mandala



meubler extérieur



abri vélo - réemploi



“Définir le mouvement de la Tiny House, c’est hésiter entre un art et une philosophie. L’art d’une construction minimaliste, en surface, en matériaux et en énergie. Une philosophie de vie, qui prône la légèreté, l’absence de contraintes ou plutôt d’attaches. Une forme de liberté qui sent bon la remise en cause du système.” - Philippe Bossanne, Président-fondateur d’Huttopia

## « Nous allons aujourd’hui vers un nouveau mode d’habiter »

C’est dans l’ère du XXI<sup>ème</sup> siècle que le concept des Tiny Houses s’installe, porté par un courant outre-atlantique. Cet habitat, caractérisé par sa petite taille, est bien plus qu’une construction, c’est un mode de vie. Sobre, léger, minimaliste, une Tiny House laisse une faible empreinte sur son environnement. Économe en ressources, souvent mobile et parfois autonome, elle peut permettre de sortir du piège de l’endettement tout en adoptant un mode de vie simple et décroissant. Mais une Tiny n’est pas une cabane améliorée. Il s’agit bien d’une véritable petite maison.

Persuadée que nous allons aujourd’hui vers un nouveau mode d’habiter dans une société en perpétuel mouvement, je porte un grand intérêt à l’architecture mobile et le micro-habitat. C’est dans cette idée que le projet CO•BAM est né : réflexions sur une Tiny House et la manière de la vivre.

Le projet repose sur l’idée d’un habitat réversible, flexible et modulable, pensé pour s’adapter aux évolutions de vie de ses occupants et aux changements à venir. Cette approche vise la réappropriation du lieu de vie par ses habitants. La construction quant à elle reprend le principe des maisons à ossature bois. Une attention particulière est portée au système de paroi mobile, qui garantit bien entendu l’étanchéité à l’eau et à l’air ainsi que la stabilité.

### Une façade pivotante

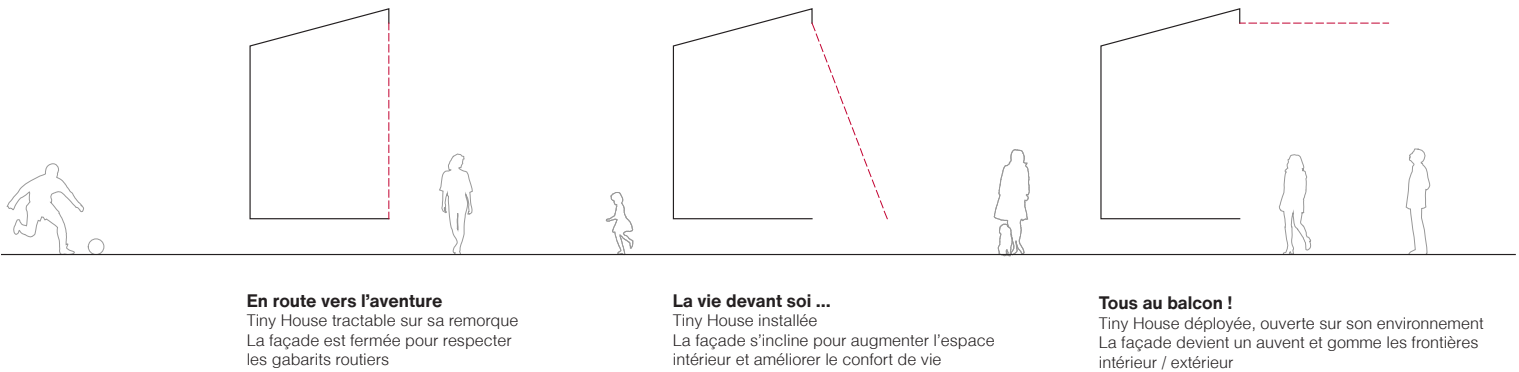
Cette flexibilité est permise par la mise en œuvre d’une façade mobile à 3 positions : complètement fermée pour prendre la route, semi-ouverte pour agrandir l’espace et profiter d’une zone comparable à une coursive intérieure ou à un jardin d’hiver, et enfin complètement ouverte pour gommer les frontières entre intérieur et extérieur et avoir la sensation d’être sur un balcon.

### Un balcon multifonction

Cet espace, qu’on appellera balcon, peut être occupé de différentes manières. Il sert de circulation (entrée, sortie, accès espaces définis), mais permet aussi un espace supplémentaire libre et une connexion directe avec son environnement.

### Un espace libre

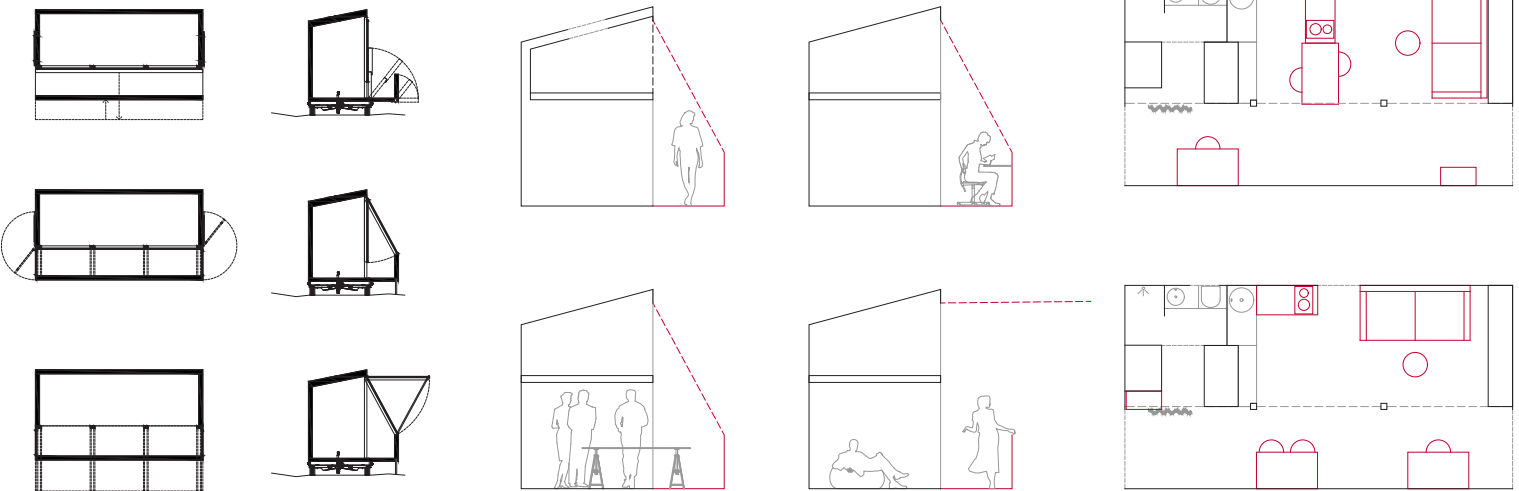
De manière générale, les petits espaces qu’offrent les Tiny Houses ne permettent pas - ou très peu - de flexibilité. Tout est prédéfini, chaque chose a sa place et chaque élément sa fonction. Ici, à l’inverse, on tente de laisser plus de libertés. Les espaces fixes sont rassemblés pour profiter d’un maximum d’espace libre. C’est là que prend place le lieu de vie, adaptable selon les envies et besoins grâce à du mobilier déplaçable si nécessaire.



## Évolution des usages et flexibilité

CO•BAM repose sur sa capacité à répondre de manière efficace et flexible aux besoins changeants des occupants tout en favorisant une expérience de vie agréable et confortable. La vie n’est pas figée et le logement doit pouvoir s’adapter à différentes situations de vies. On peut vivre seul un temps puis vivre à plusieurs. En couple, en colocation, avec un enfant, puis de nouveau seul. On peut travailler à l’extérieur puis être en télétravail ou changer de statut professionnel. On peut avoir un accident bénin mais qui limite notre mobilité. On peut vouloir accueillir des amis ou de la famille, pour une soirée ou un week-end. Ces exemples parmi d’autres montrent que la vie n’est pas figée et le logement doit pouvoir s’adapter pour durer.

Schéma d’ouverture + pistes d’usages et d’organisation spatiale ci-dessous / ci-contre



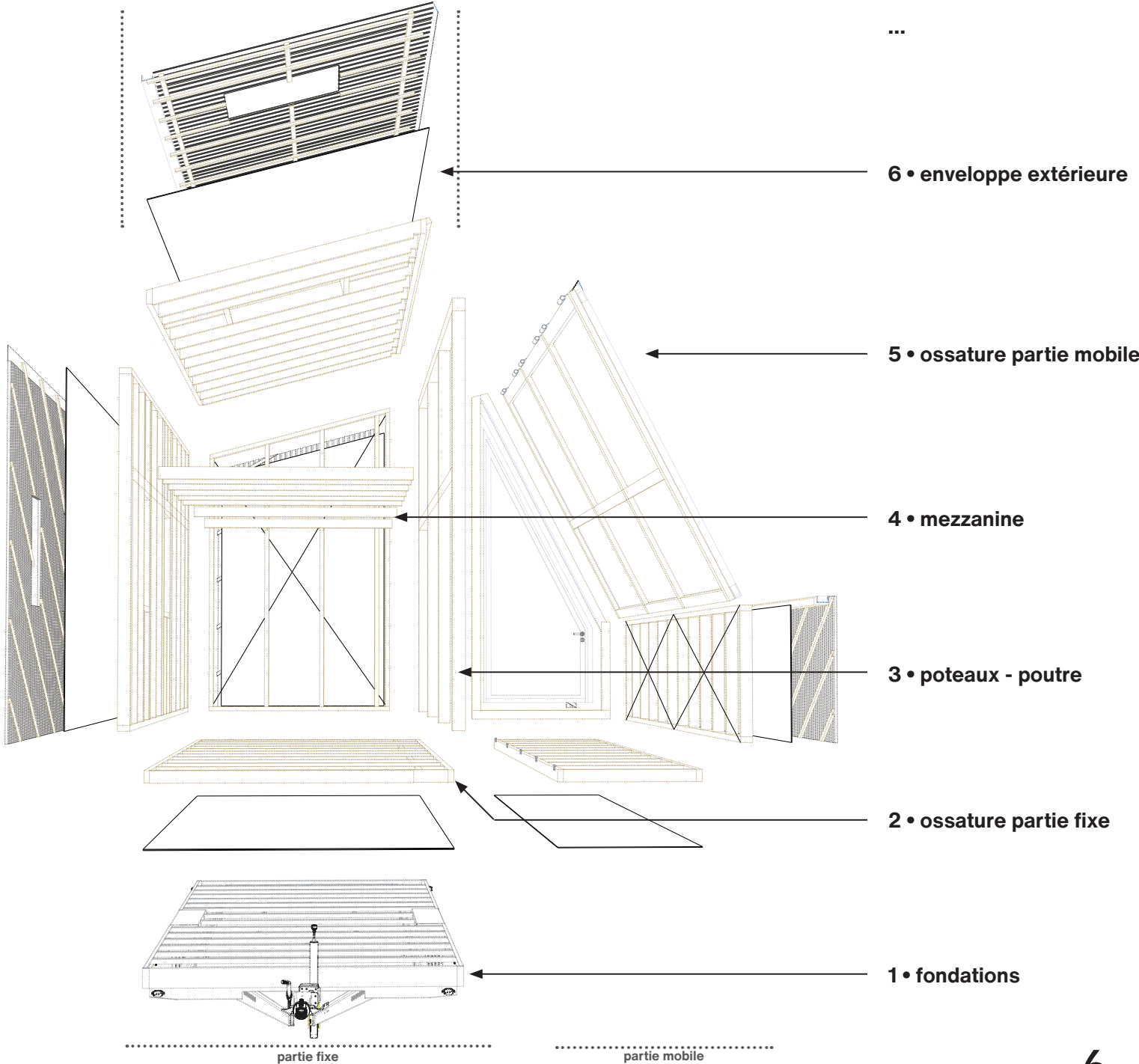
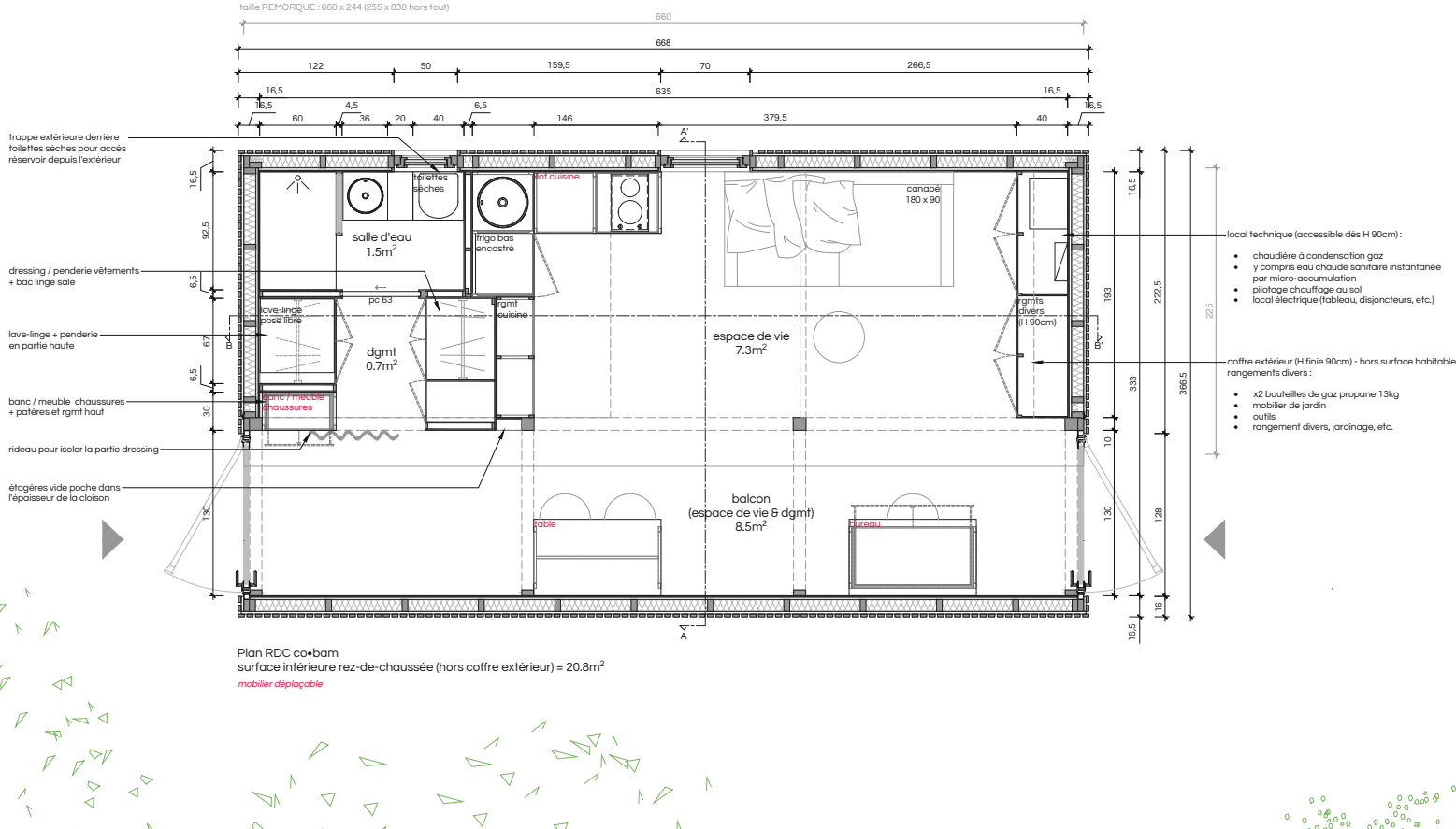


## Comment s'approprier son lieu de vie ?

L'habitat, pour être durable dans le temps, devrait pouvoir s'adapter aux changements et aux évolutions. Il faut penser le logement à partir de l'habitant, de ses modes de vie, et créer un habitat flexible et évolutif. Mais comment se sentir bien chez soi ? Qu'est-ce qui fait qu'on s'approprie un espace ? « Pour suivre les évolutions de ma vie, j'ai besoin de modifier mon logement pour me réapproprier mon lieu de vie. Mon regard évolue sur mon habitat et c'est pour cette raison que pour m'y sentir bien, des changements sont nécessaires de temps en temps. » Extrait du sondage sur la notion d'appropriation, réponse de Maud Dupont Decaëns.

CO•BAM traite ce sujet en proposant un espace libre pour une grande flexibilité, inattendue dans une Tiny House. L'appropriation de l'espace passe aussi par le choix des meubles et équipements, et la possibilité d'en changer si besoin. Il y a un vrai plaisir à pouvoir placer chez soi un du petit mobilier choisi avec soin, une table basse chinée, un belle pièce offerte.

- une entrée avec perspective traversante sur le balcon, et qui peut être utilisée de part et d'autre de la Tiny House
- des rangements intégrés qui pourront accueillir divers effets personnels
- un dressing attenant à la salle d'eau pour plus de praticité
- une chambre suspendue qui peut être fermée (paroi bois et rideau épais) pour cohabiter plus facilement à plusieurs
- un filet suspendu pour un espace de vie supplémentaire, qui pourra être remplacé par une 2<sup>ème</sup> mezzanine si besoin
- une cuisine modulable avec un îlot mobile
- un séjour flexible dont les meubles peuvent se déplacer
- un canapé lit pour accueillir un couchage supplémentaire et faire office de chambre d'amis par exemple
- un balcon refermable pour une connexion avec l'environnement omniprésente
- un bureau avec rangement intégré qui pourra également servir de table supplémentaire

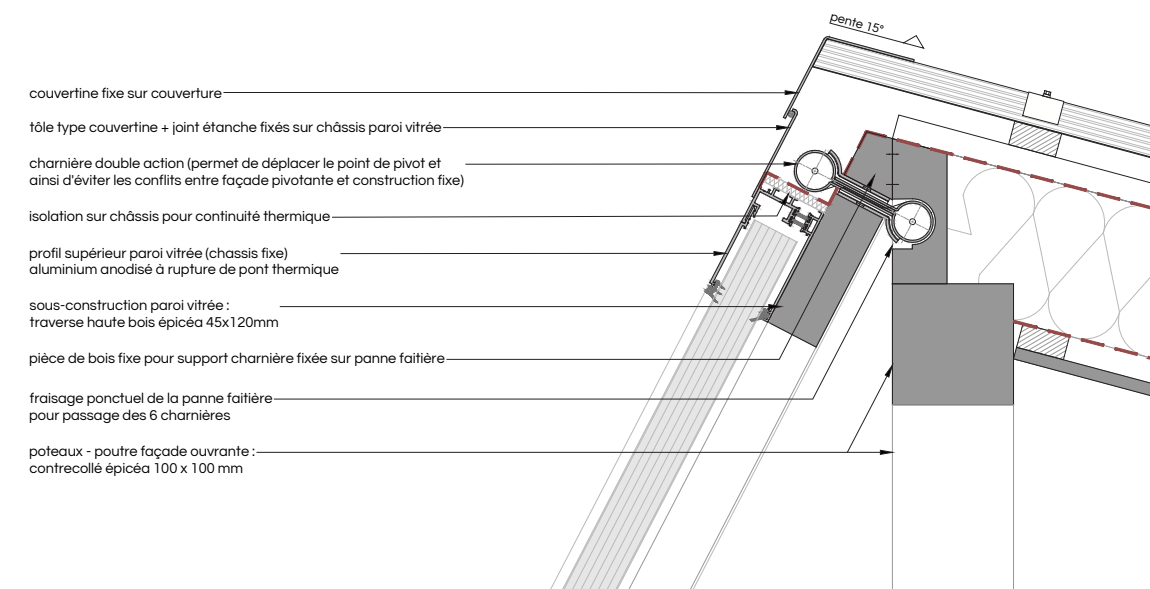




## CO•BAM et son impact sur l'environnement

On distingue deux types d'émissions : celles associées à la construction et celles liées à l'usage du bâtiment. CO•BAM s'efforce de minimiser son empreinte environnementale en travaillant sur ces 2 points. Des ajustements seront probablement nécessaires à l'avenir, mais une approche durable globale est au cœur du processus de conception. Aucune solution n'est parfaite, mais nous cherchons les options les moins dommageables. Le secteur du bâtiment, 2<sup>ème</sup> le plus émetteur derrière les transports, joue un rôle crucial.

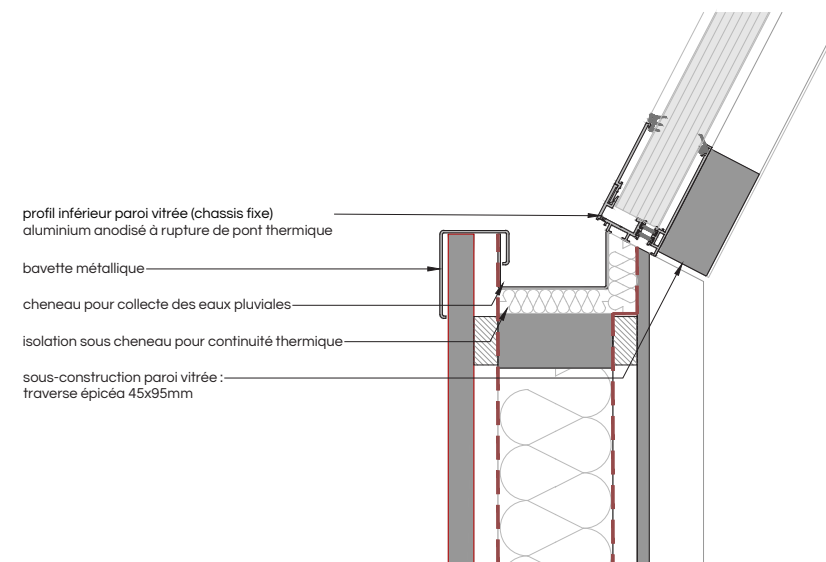
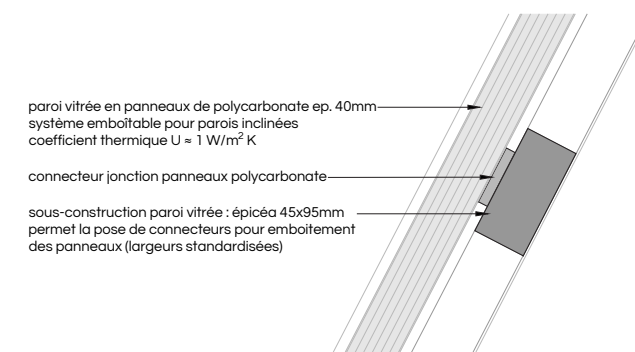
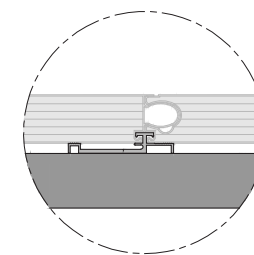
Tirer profit de l'énergie solaire, assurer une bonne ventilation, utiliser majoritairement des matériaux biosourcés, anticiper l'ensemble du cycle de vie de l'ouvrage ... voici une partie des solutions étudiées ici. Le polycarbonate et le système de chauffage ont été les 2 sujets les plus sensibles et ont nécessité des recherches approfondies et techniques pour s'assurer de la légitimité de ces choix. L'autonomie énergétique fut également un point important et la base d'une réflexion globale pour une approche pertinente et réaliste.



## Répondre aux enjeux techniques

La construction de la Tiny House repose sur un système constructif relativement simple : une maison à ossature bois, une variété de matériaux limitée et des éléments plus ou moins standardisés. L'approche ici consiste à tirer parti des éléments existants pour résoudre les défis techniques rencontrés : détournons des systèmes et des matériaux éprouvés plutôt que d'en réinventer. Le défi technique de ce projet repose sur son système de paroi mobile. La réflexion au niveau du détail a déjà bien été étudiée. Il s'agit maintenant de développer le détail d'exécution avec des spécialistes pour se tourner vers les meilleures solutions.

En ce qui concerne le poids, un aspect crucial pour une Tiny House, nous optons pour des matériaux légers tels que l'isolation mêtisse, le bois relativement léger, le bac aluminium en toiture et le polycarbonate pour la façade mobile. En limitant le nombre de menuiseries extérieures, en choisissant un bardage à claire-voie et en privilégiant un chauffage au sol, nous réduisons également le poids global de la structure.







*Aménager un micro-habitat, ou comment faire dialoguer tous les usages d'un lieu de vie de manière pertinente et adaptée aux besoins de ses futurs utilisateurs. Un vrai plaisir à travailler sur ce projet atypique.*

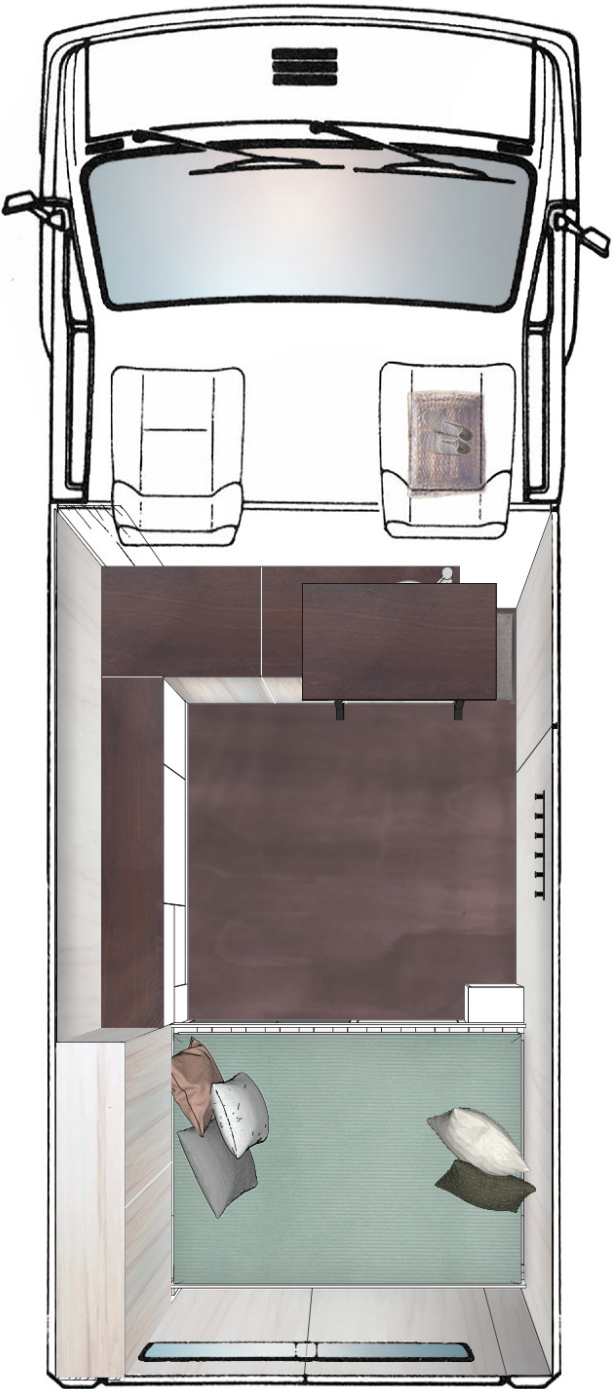
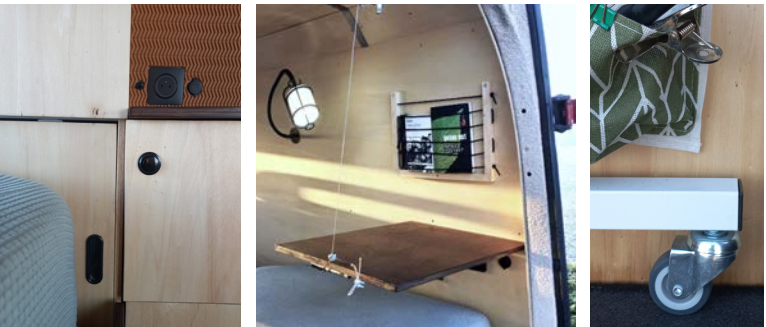
# pompi

conception, maîtrise d'œuvre, auto-construction	lieu
<b>Amandine Pradon</b>	<b>Nomade</b>
maîtrise d'ouvrage	date
<b>Amandine Pradon</b>	<b>2022 - 2023</b>
surface	
<b>5m²</b>	

## Un véhicule habitable à mon image

Un vrai projet d'architecture à taille réduite, de la conception à la réalisation : élaboration du programme, réflexions sur l'aménagement, les usages et besoins, l'autonomie énergétique, les matériaux, la durabilité, etc. Puis choix de mise en œuvre, des sins des détails constructifs et gestion des travaux.

Une particularité ici puisque j'ai moi-même réalisé les travaux, en binôme avec mon partenaire. Une phase d'auto-construction finalement assez fluide grâce à une bonne anticipation et un travail précis en amont.



- une banquette multi-fonction pour une assise recto-verso (vers les surfaces vitrées et la lumière)
- une table polyvalente mobile (sur roulettes) et réglable en hauteur : plan de travail, repas, bureau, intérieure et extérieure, ...
- une partie du plan de travail amovible qui peut faire office de bureau suspendu
- une grande partie dressing avec 2 compartiments
- un point d'eau avec douche extensible vers l'extérieur
- un lit peigne aux dimensions standards (140 x 200cm). C'est la banquette qui se dépie : les draps peuvent rester en place !
- et bien d'autres subtilités ...

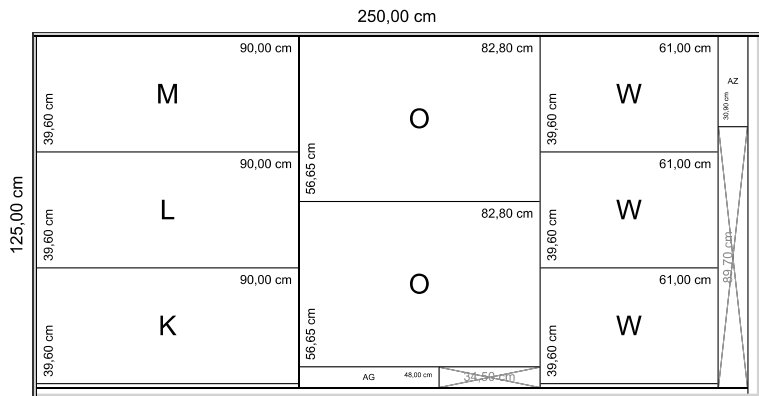






CP peuplier / 1,20 cm - 250,00 cm x 125,00 cm - Panneau standard

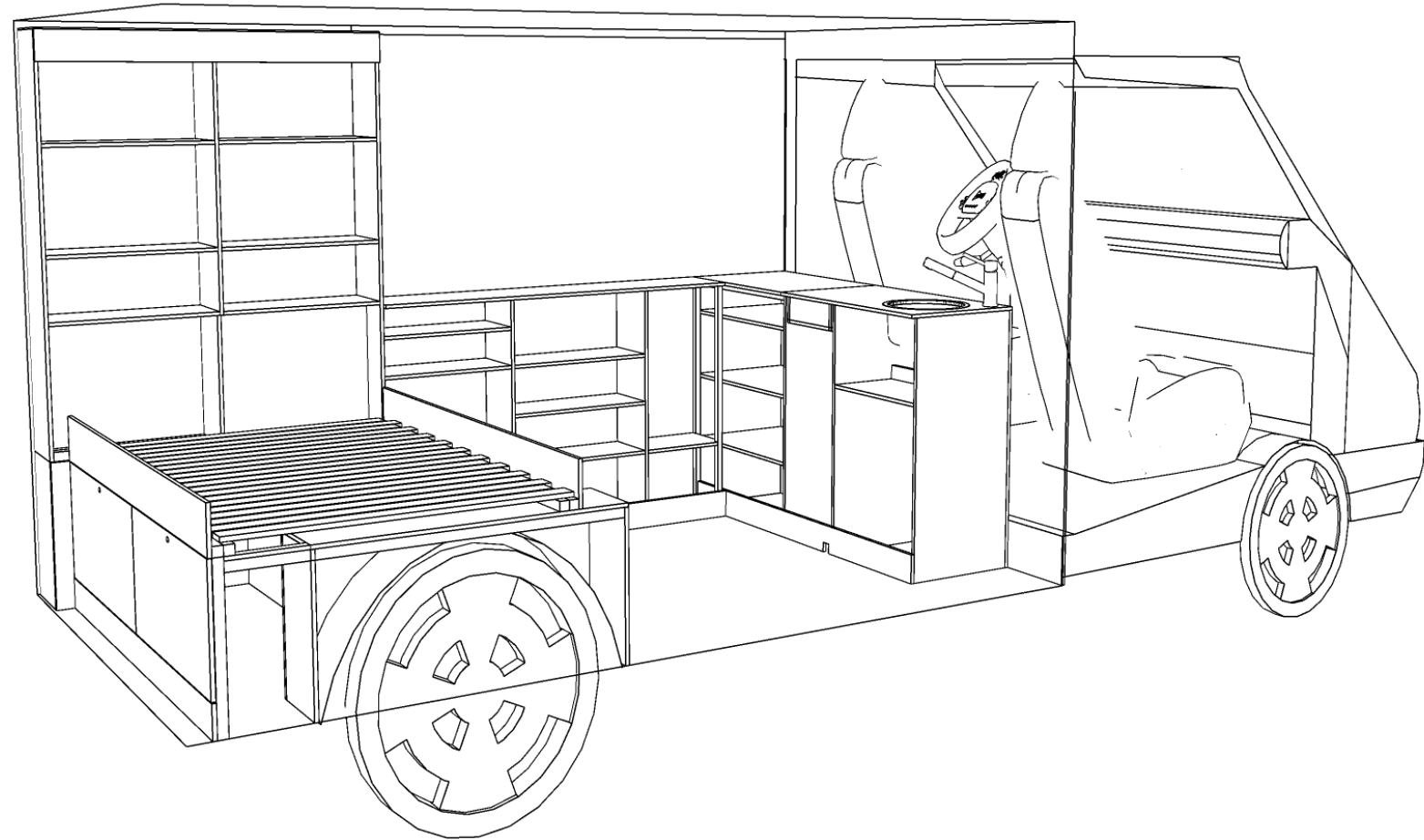
1 / 6



N°	Désignation	Qte.	Capable	
			Long.	Larg.
K	1_meuble 2 cuisine	1	90,00 cm	39,60 cm
L	2_meuble 2 cuisine	1	90,00 cm	39,60 cm
M	3_meuble 2 cuisine	1	90,00 cm	39,60 cm
O	6_meuble haut	2	82,80 cm	56,65 cm
W	11_meuble 2 cuisine	3	61,00 cm	39,60 cm
AG	3_passage roues	1	48,00 cm	7,00 cm
AZ	3_porte meuble bas	1	10,00 cm	30,90 cm

Le fil suit la longueur | Marge : 1,00 cm | 10 pièces

Longueur de coupe : 17,40 m | Efficacité : 91,68%







# la ciotat

dossier de conception  
**Amandine Pradon**

maîtrise d'œuvre  
**Laetitia Berenguier**

maîtrise d'ouvrage  
**Marie-Hélène Poncet**

date  
**2021**

surface  
**40m²**

lieu  
**La Ciotat**

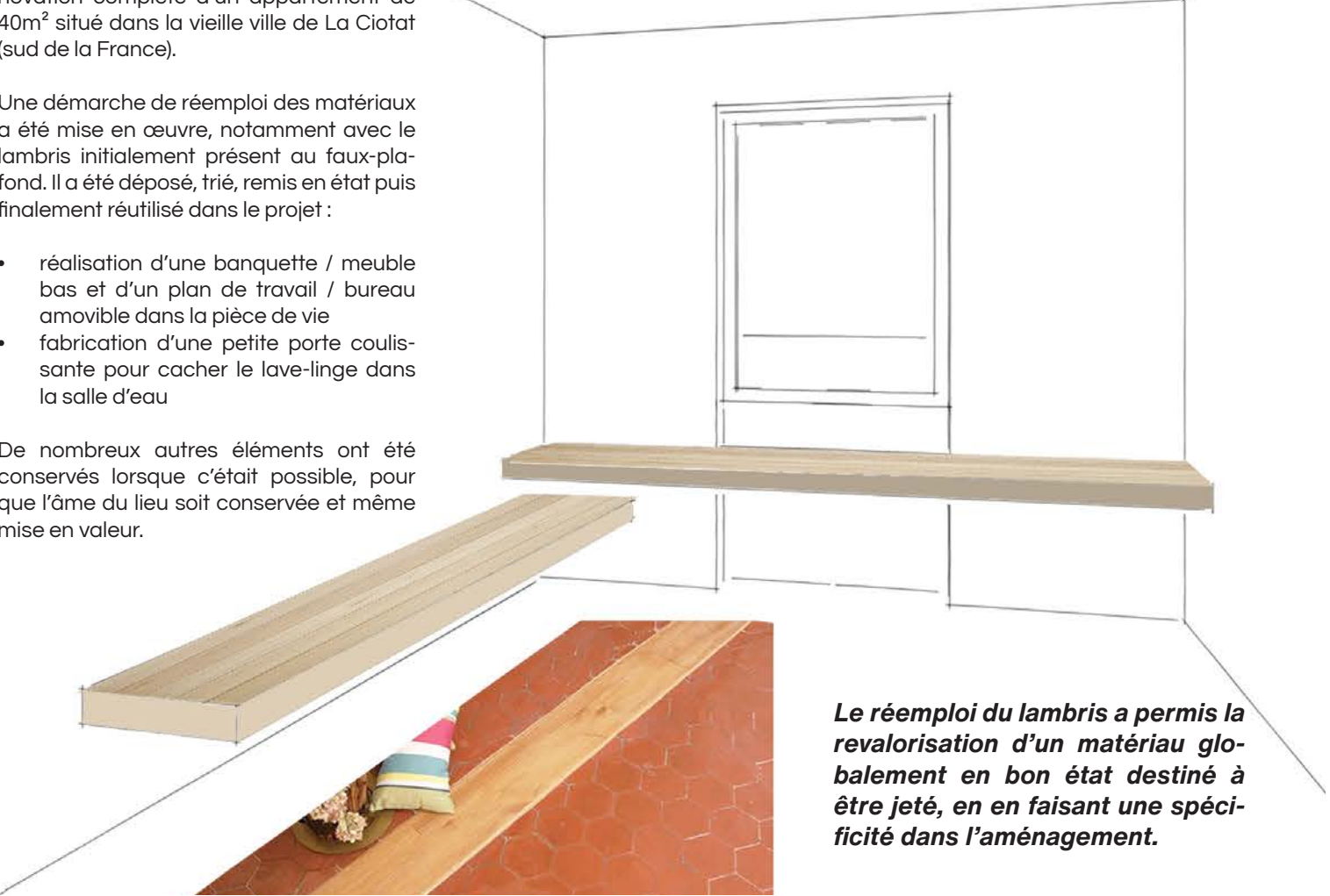
## Faire avec l'existant

Ce projet s'inscrit dans le cadre de la rénovation complète d'un appartement de 40m² situé dans la vieille ville de La Ciotat (sud de la France).

Une démarche de réemploi des matériaux a été mise en œuvre, notamment avec le lambris initialement présent au faux-plafond. Il a été déposé, trié, remis en état puis finalement réutilisé dans le projet :

- réalisation d'une banquette / meuble bas et d'un plan de travail / bureau amovible dans la pièce de vie
- fabrication d'une petite porte coulissante pour cacher le lave-linge dans la salle d'eau

De nombreux autres éléments ont été conservés lorsque c'était possible, pour que l'âme du lieu soit conservée et même mise en valeur.



*Le réemploi du lambris a permis la revalorisation d'un matériau globalement en bon état destiné à être jeté, en en faisant une spécificité dans l'aménagement.*



réemploi  
du lambris  
dans la pièce  
à vivre



réemploi  
du lambris pour la  
porte coulissante  
du lave-linge





Élaboration d'un principe constructif de parois sur-mesure en bois, main dans la main avec une entreprise de menuiserie. L'artisanat au coeur du projet.



# centre OTIUM

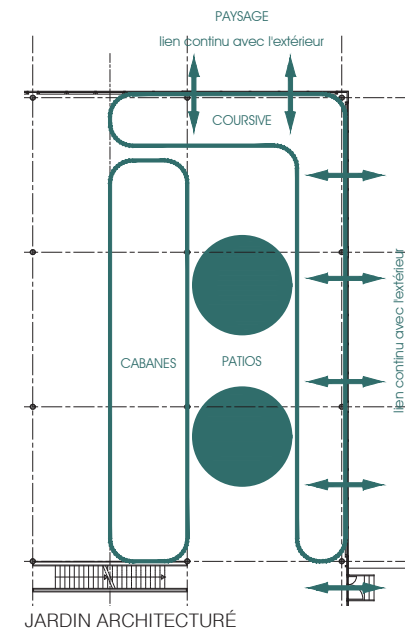
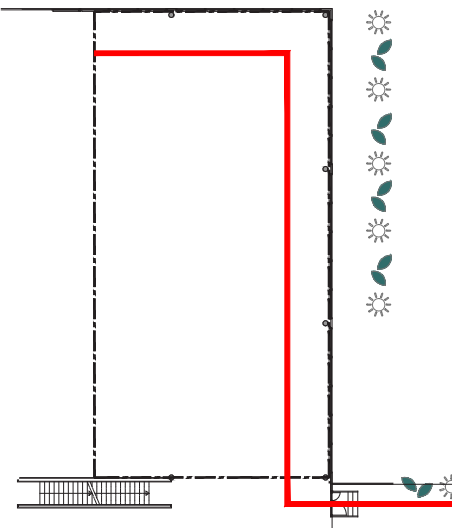
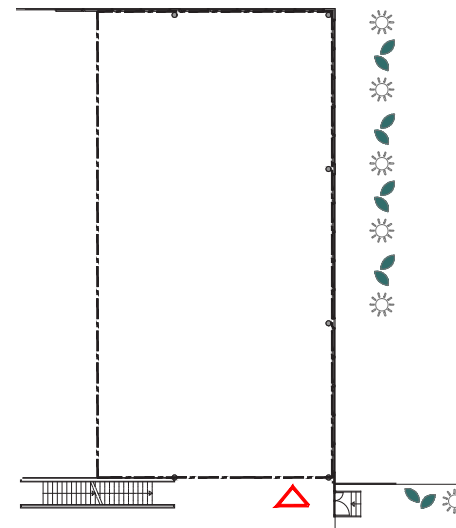
conception & maîtrise d'œuvre  
MHA - Amandine Pradon cheffe de projet

maîtrise d'ouvrage  
Fondation OTIUM

date  
2021 - 2022

surface  
420m<sup>2</sup>

lieu  
Meyrin (Suisse)



## Un lieu alternatif engagé contre la maladie

### Le projet

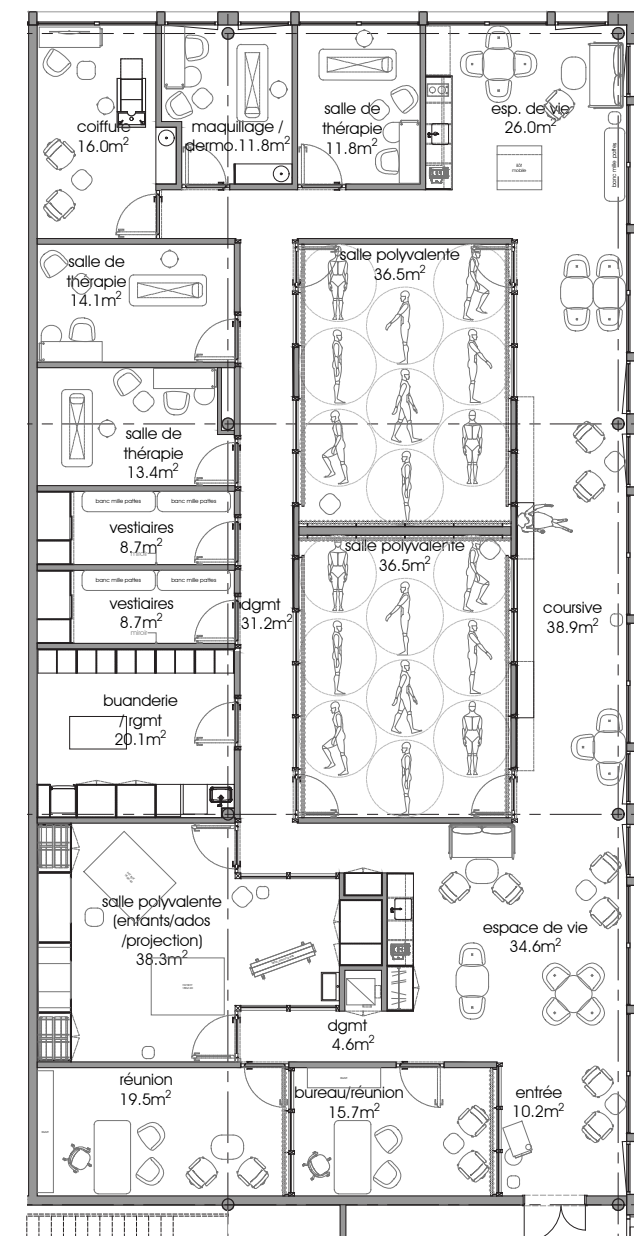
Le Centre OTIUM a pour vocation d'accompagner les personnes atteintes de cancer et leurs proches. L'idée est de proposer aux bénéficiaires un espace bienveillant pour qu'ils puissent s'échapper du milieu médical conventionnel auquel ils sont confrontés. On y pratique la médecine douce et alternative ainsi que toutes sortes d'activités favorisant leur mieux-être. Ici on favorise l'écoute et les échanges en mettant l'accent sur les espaces de vie.

### L'approche architecturale

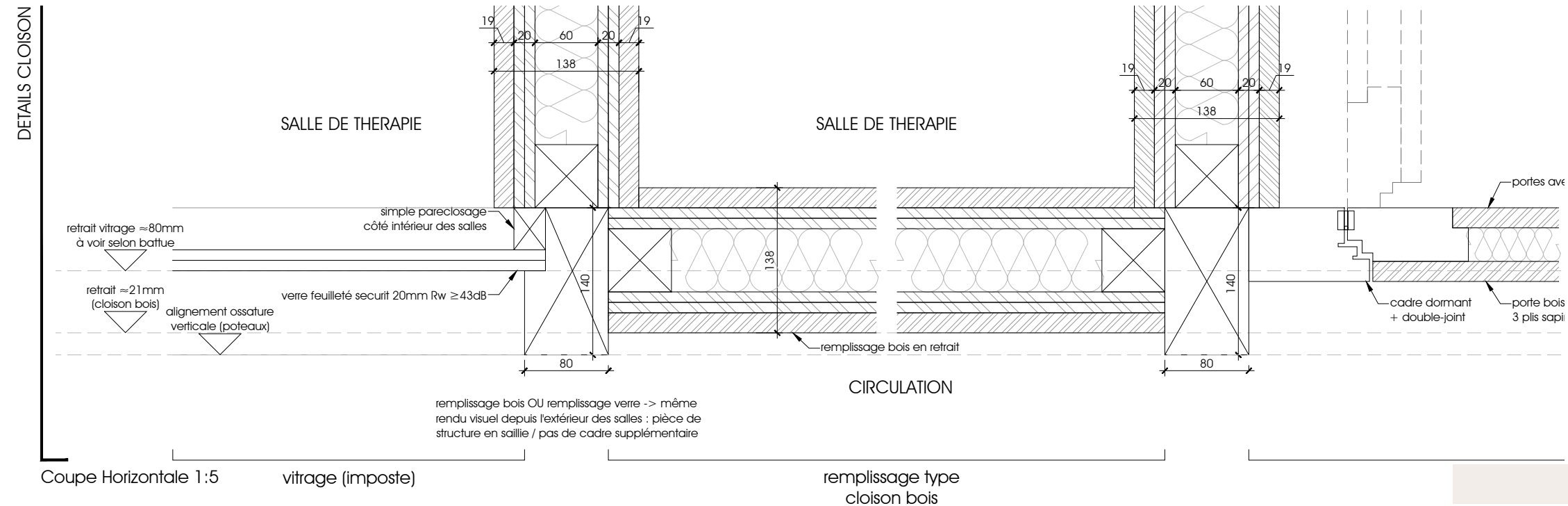
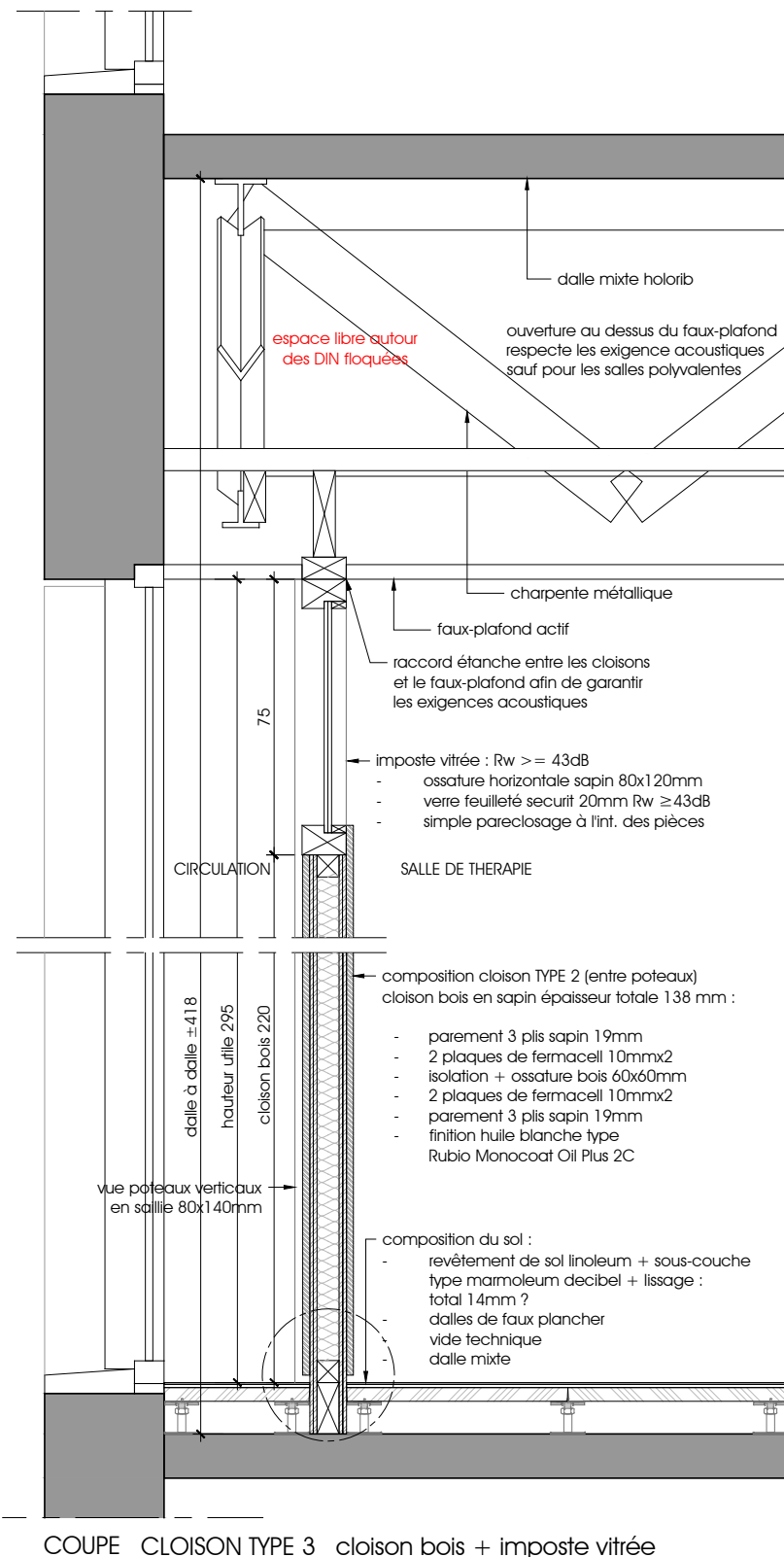
L'architecture du lieu s'organise autour d'une coursive qui longe toute la façade vitrée, permettant de valoriser des espaces de vie non délimités et baignés de lumière. La coursive dialogue avec le nouveau jardin et se dilate en certains endroits pour accueillir des espaces de rencontre plus définis. Chacun des espaces a été disposé et pensé en fonction de ses besoins de confidentialité. Ainsi la coursive accueillant les espaces de vie est entièrement ouverte sur l'extérieur, les salles de cours collectifs au centre de l'espace sont partiellement vitrées tandis que les salles de thérapie, plus reculées, réalisées en bois, sont intimistes et enveloppantes. Un espace polyvalent spécialement adapté aux enfants et adolescents a été conçu dans le centre pour les accueillir.

### Mission

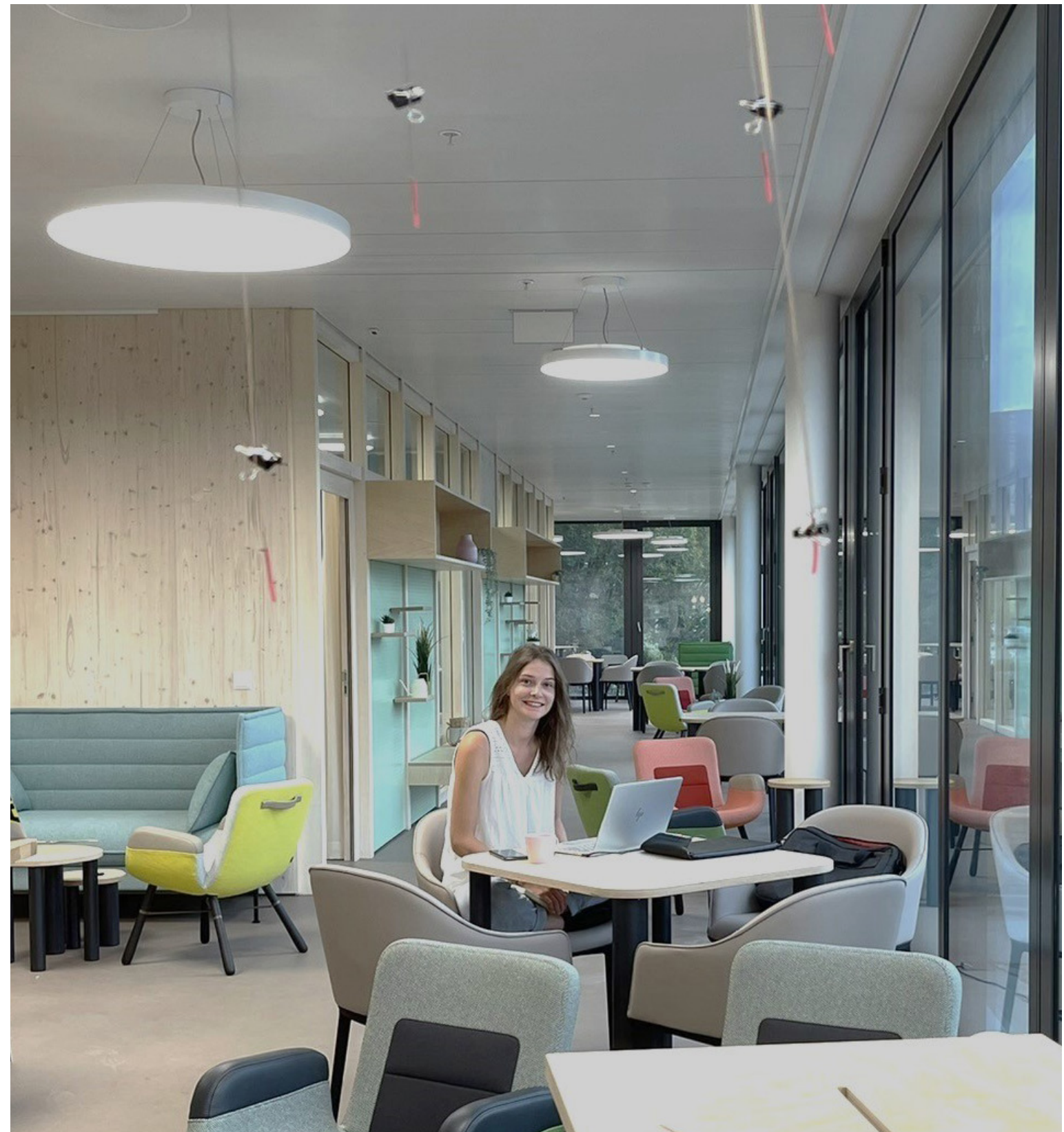
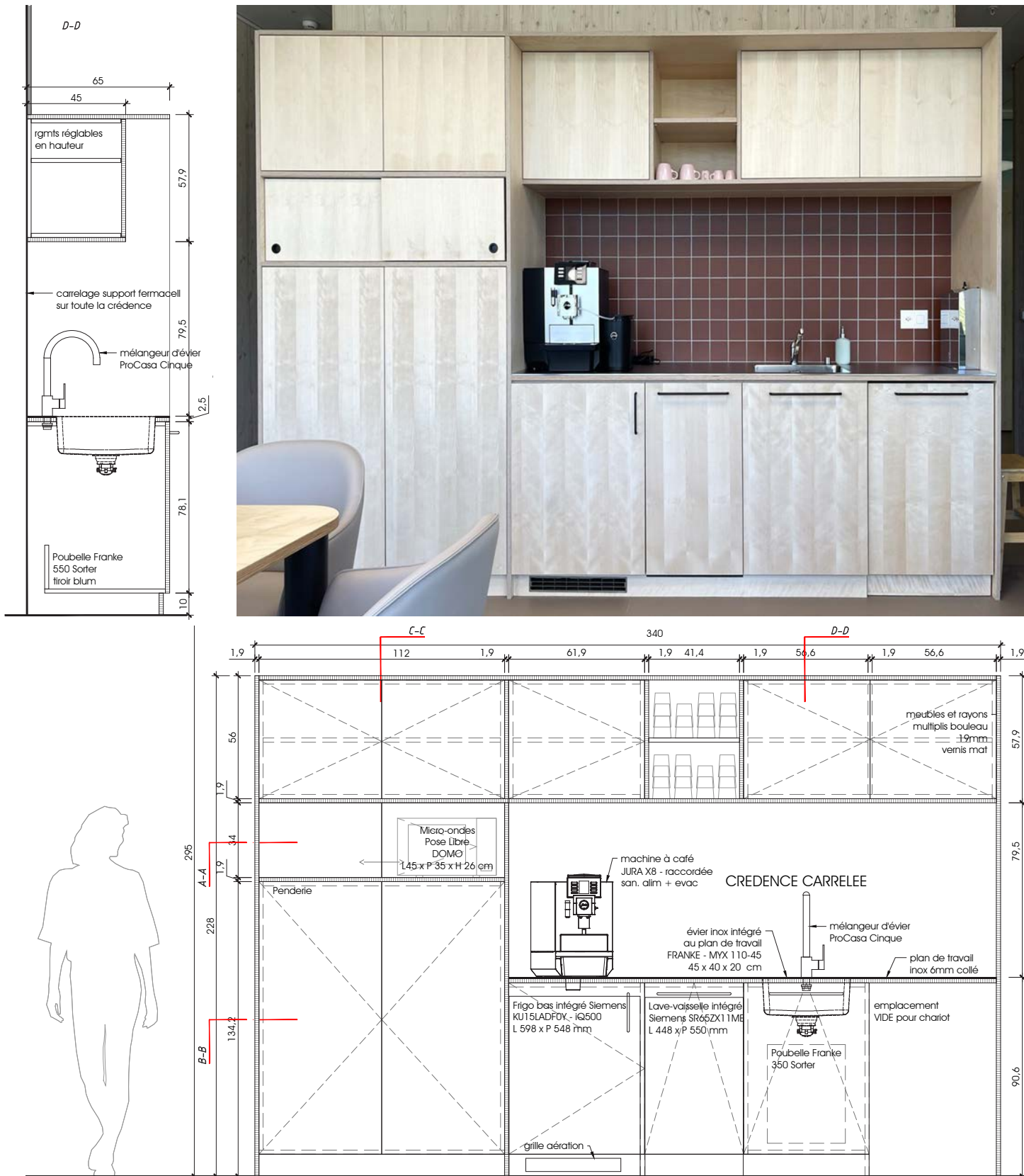
Le projet du Centre OTIUM a été l'aboutissement de mon travail au sein de l'équipe MHA après plus de 3 ans de collaboration. Un projet fort et riche de sens dans lequel j'ai mis tout mon cœur. La mission complète nous a permis de gérer l'ensemble du processus de conception et de construction. L'espace, complètement vierge, a été imaginé de A à Z autour d'un principe de parois à ossature bois, avec une grande réflexion sur la lumière naturelle. Les cloisons sont travaillées selon le rythme vertical des montants en bois, entre lesquels un remplissage en verre, en bois ou en tôle perforée prends place. Cette dernière permet d'animer la coursive avec un système de fixations modulaires, afin de permettre l'exposition temporaire d'œuvres. Un système constructif étudié pour répondre à un parti pris architectural fort. Le travail main dans les mains avec les artisans a permis un résultat à la hauteur de nos espérances. Les retours des utilisateurs sont très positifs : mission réussie !











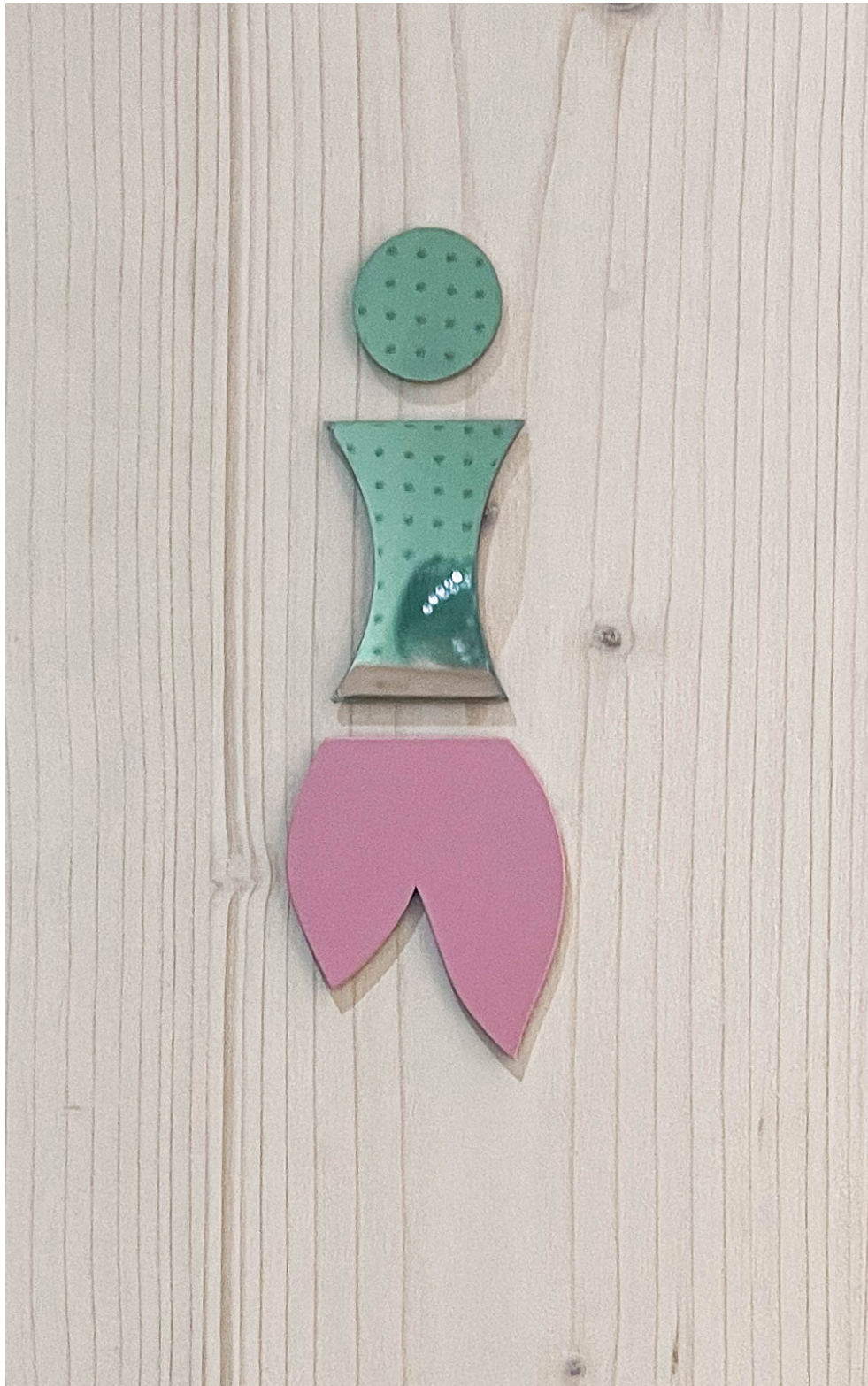


# dessine-moi un picto 2.0

conception & dessin d'exécution  
**Amandine Pradon & MHA**

commande  
**Fondation OTIUM pour projet OTIUM**

date  
**2022**



## Signalétique et créativité

Le projet du centre OTIUM a été réfléchi jusque dans les moindre détails. Nous avons d'ailleurs imaginé une signalétique propre au lieu.

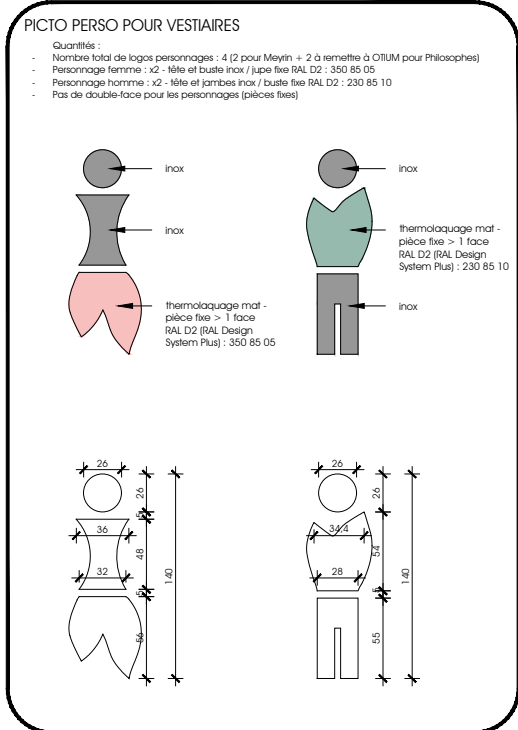
La créativité reste au centre de l'approche. La forme des pétales du logo est reprise et adaptée pour le dessin des personnages, les couleurs sont aussi choisies pour correspondre à la charte graphique du centre, les lignes douces et les proportions sont également respectées.

Les découpes sont faites dans de l'inox, parfois laissé neutre parfois thermolaqué (couleur).

A l'entrée des pièces de thérapie on retrouve le logo d'OTIUM avec une des pétales recto-verso posée sur un aimant, à retourner pour indiquer si la pièce est libre (vert) ou occupée (rouge).

Un grand logo mural en poli miroir est également installé à l'entrée de l'espace.

Nul doute possible, on est bien chez OTIUM !





# MyPhysio

conception & maîtrise d'œuvre  
**MHA - Amandine Pradon cheffe de projet**

maîtrise d'ouvrage  
**MyPhysio**

date  
**2020**

surface  
**270m<sup>2</sup>**

lieu  
**Vesenaz (Suisse)**

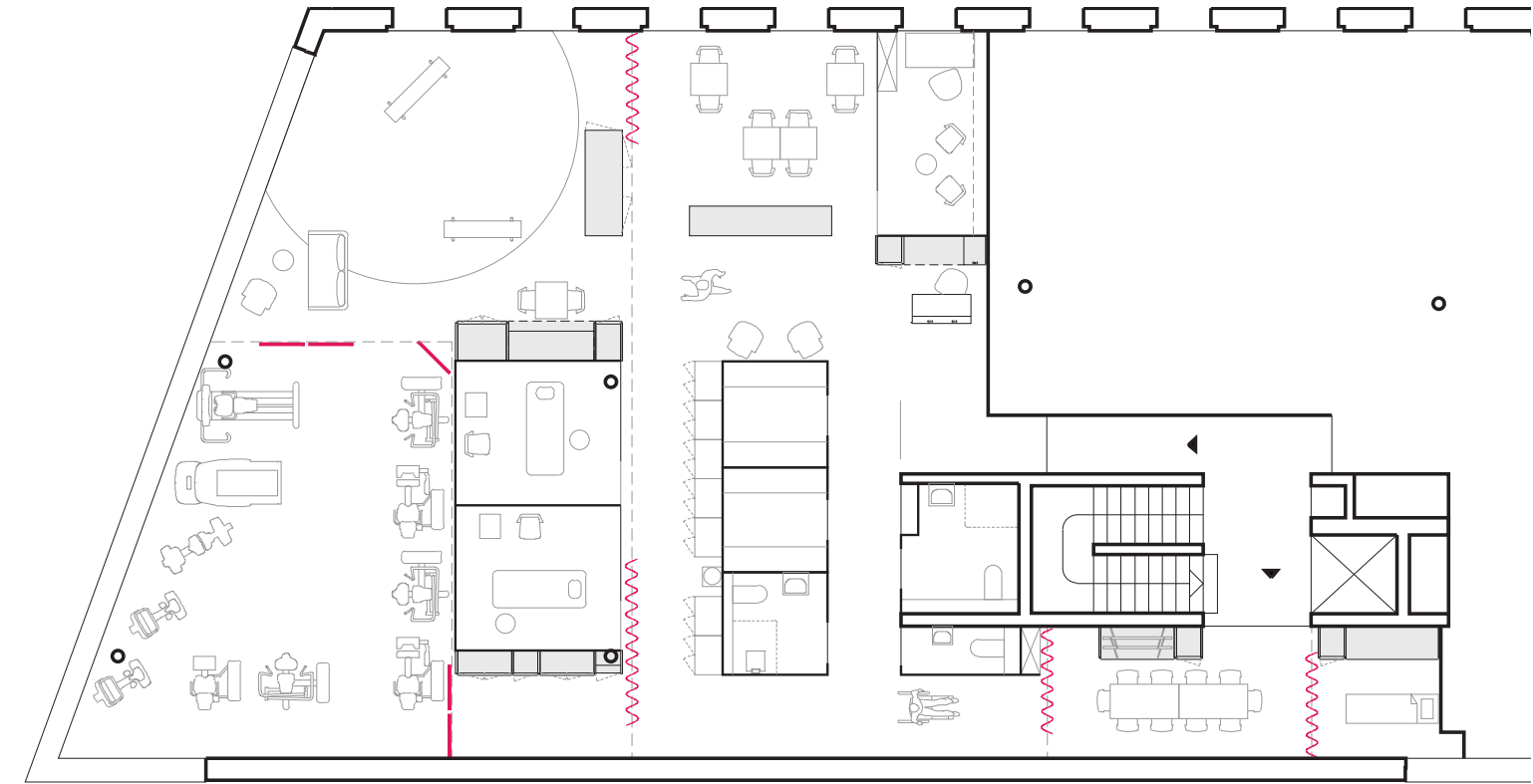
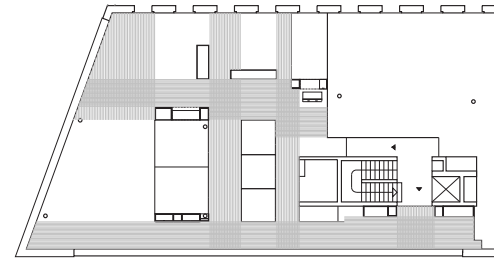


## Un centre de physiothérapie atypique

MyPhysio est un centre de réhabilitation physiothérapeutique. De la conception à la livraison, le projet a été conçu en étroite collaboration avec les futur-e-s utilisateur-ric-e-s du lieu.

Une vraie réflexion a été faite autour des espaces de circulation (plan de principe ci-contre) pour tenter de composer les espaces en les délimitant sans nécessairement les cloisonner. Le lieu propose une architecture franche, modulable et évolutive, capable de s'adapter aux différents usages thérapeutiques.

Inspiré par une équipe dynamique et pluridisciplinaire, le projet affirme un style assumé, entre matériaux bruts, couleurs franches, formes géométriques et réseaux apparents.

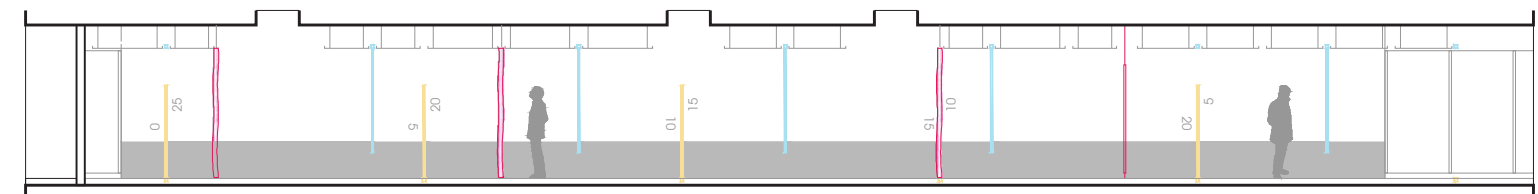
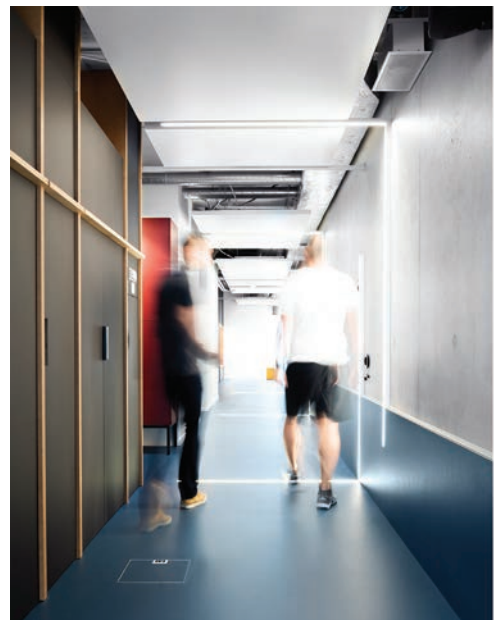


## La piste de marche

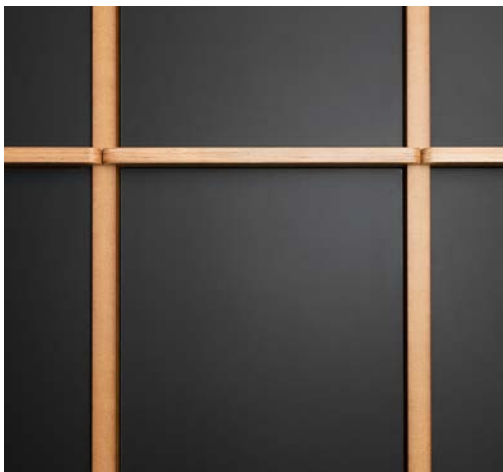
Fil directeur du projet, la piste de marche de 25 mètres - indispensable à la pratique thérapeutique - structure l'espace et en accentue la profondeur. Pensée comme un outil de soin à part entière, elle intègre un mètre précis tous les cinq mètres, offrant des repères clairs aux patient-e-s comme aux praticien-ne-s.

La lumière est ici détournée de sa fonction première pour devenir un marqueur spatial soulignant les distances parcourues et guidant le mouvement.

Autour de cette piste, les espaces s'ouvrent, se referment et se recomposent selon les besoins, dans une logique de flexibilité et d'adaptabilité.

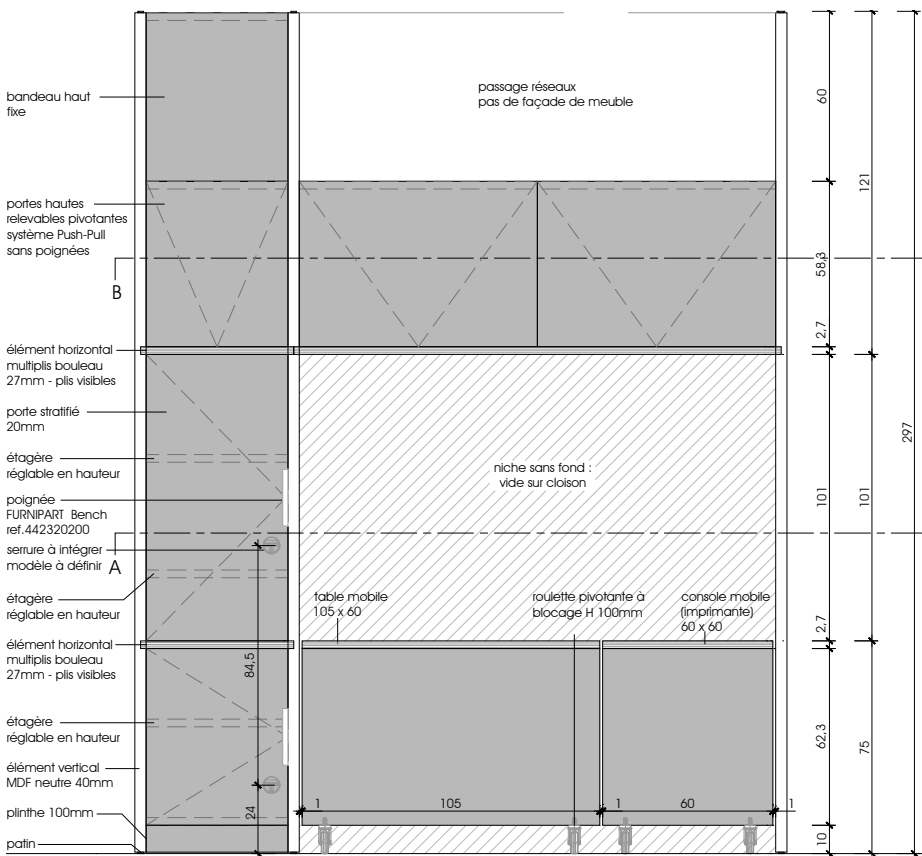
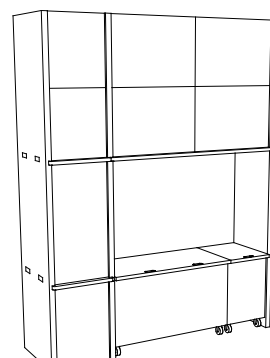




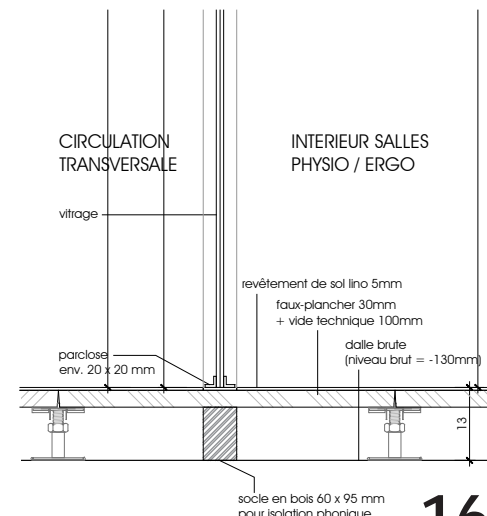
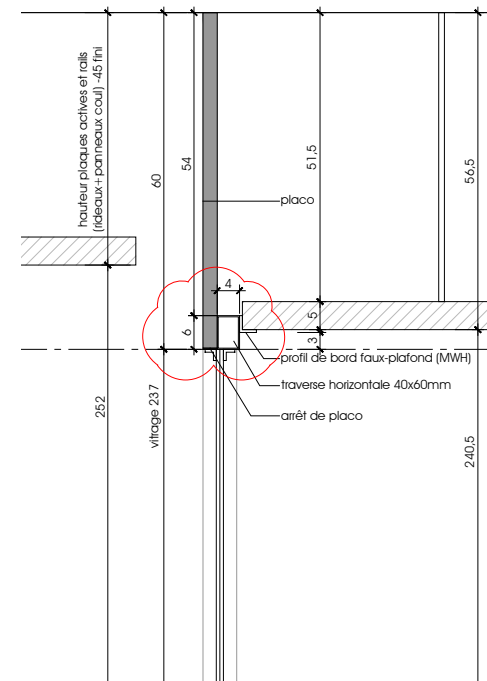
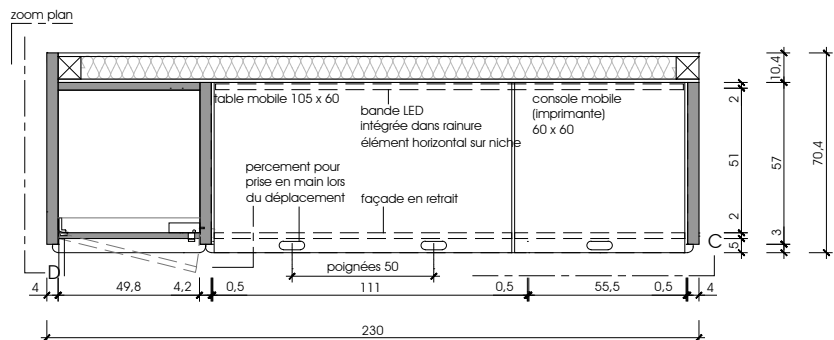


Des parois vitrées translucides et des meubles sur-mesure, pensés dans les moindres détails, prennent place au cœur de la circulation et participent à la définition des espaces. Imaginés comme des éléments architecturaux à part entière, ils permettent de délimiter sans cloisonner, de filtrer sans isoler.

Un travail pointilleux a été mené sur l'intégration des éléments techniques - passages de réseaux, faux-plafond techniques, éclairage, acoustique - afin de préserver la qualité du lieu. L'association de matières, de textures et de couleurs vient rythmer l'espace, révélant une architecture à la fois fonctionnelle, graphique et sensible.



Elevation C - vue de face





# dessine-moi un picto 2.1

conception & dessin d'exécution  
MHA - Amandine Pradon

commande  
My Physio pour projet MYP Vésenaz

date  
2020



Reprendre les codes du projet architectural et de l'identité de la marque pour créer un concept signalétique unique. Le numérique au service de la créativité.



## Découpe numérique du bois, CNC vs laser

Ici on utilise du bois pour créer une signalétique propre au lieu et à l'identité visuelle de la marque.

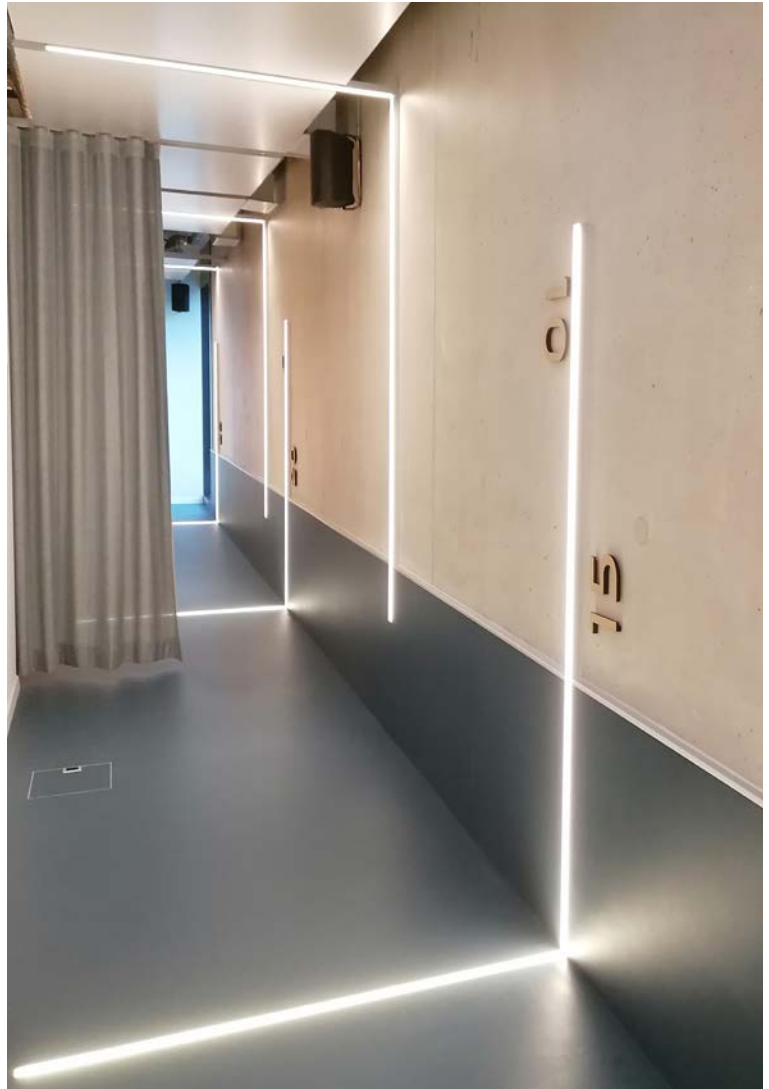
Nous avons conçu et géré l'ensemble du projet (300m2 de surface brute dans un nouveau bâtiment pour accueillir un nouveau centre de kinésithérapie) avant de nous pencher sur la signalétique, qui s'appuie sur les lignes du logo.

Un panneau en contreplaqué bouleau a été suspendu à l'entrée. Le rétro-éclairage met en valeur le dessin. La découpe a été faite à la CNC (fraiseuse à commande numérique). Un verre translucide a été posé au dos du panneau : les découpes au recto et au verso ne sont pas les mêmes ! La CNC permet cette flexibilité.

Le reste de la signalétique a été découpé à la machine laser dans du MDF. En effet, les meubles du projet sont partiellement faits de MDF dont sa texture neutre est laissée apparente. La matière est assumée et laissée brute.

- On utilise donc le medium pour :
- la signalétique WC et vestiaires
  - les distributeurs de savon et gel
  - les salles de thérapie
  - les chiffres muraux de la piste de 25m

Cette dernière est nécessaire pour les patients des kinésithérapeutes qui doivent marcher sur cette piste tout en ayant un repère tous les 5m (distance parcourue).





# agri tech centre

conception & maîtrise d'œuvre  
**SAWA Edward Dale-Harris**

architecte intervenante  
**Amandine Pradon**

maîtrise d'ouvrage  
**Green Shoots Foundation**

date  
**2018**

lieu  
**Samraong (Cambodge)**



«Sowing the seeds for sustainable development»  
Green Shoots Foundation

## Une école de permaculture au Cambodge

Dans le cadre d'un voyage itinérant en solo de 6 mois en Asie du Sud-Est, je collabore quelques mois avec le collectif d'architecture environnemental et social SAWA.

L'idée est de construire une école de permaculture pour jeunes adultes au Cambodge pour développer l'économie rurale, diversifier les activités agricoles et encourager l'entrepreneuriat rural. Un projet engagé que ce soit en terme social ou environnemental.

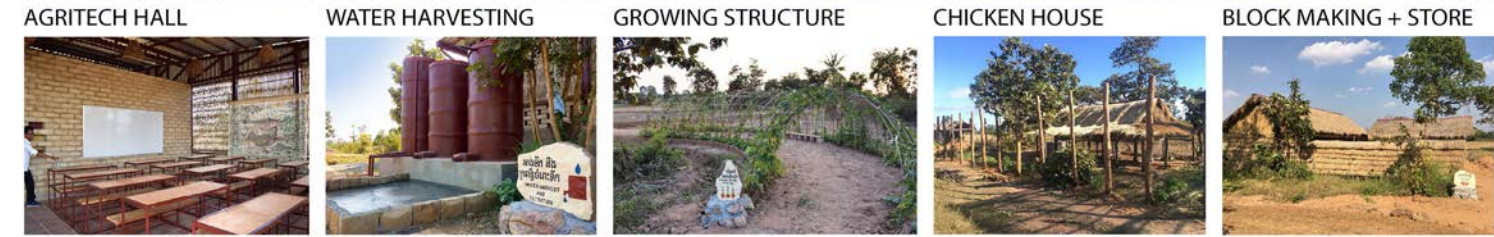
Un travail d'équipe avec des entreprises de la région permettra à ce beau site d'émerger.

Une attention particulière est portée sur l'artisanat local. Par exemple un peintre créé la signalétique sur de grandes pierres, ou des femmes tressent des plantes après les avoir teintées pour en

faire des pièces uniques de revêtements textiles tressés. Le projet exploite des techniques et procédés qui favorisent le respect de l'environnement avec une approche low-tech :

- La terre retirée pour créer un étang est réutilisée pour en faire des briques pour la construction de parois ou de l'enduit pour les murs.
- Le bambou est tressé sur des panneaux pour en faire des parois.
- Un système de cuisine au biogaz issu des toilettes est mis en place.
- L'eau de pluie est récupérée puis filtrée.

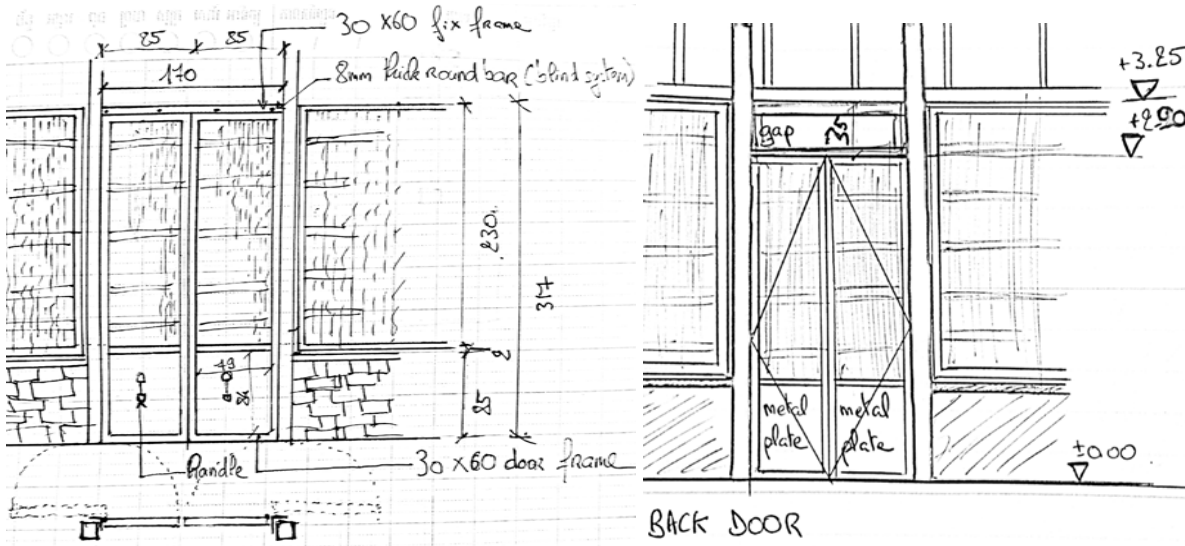
Des workshops autour de ces sujets sont régulièrement organisés avec les enfants des écoles locales.



Un projet engagé à la fois socialement et environnementalement. Une architecture économe en ressources et des matériaux naturels et locaux.







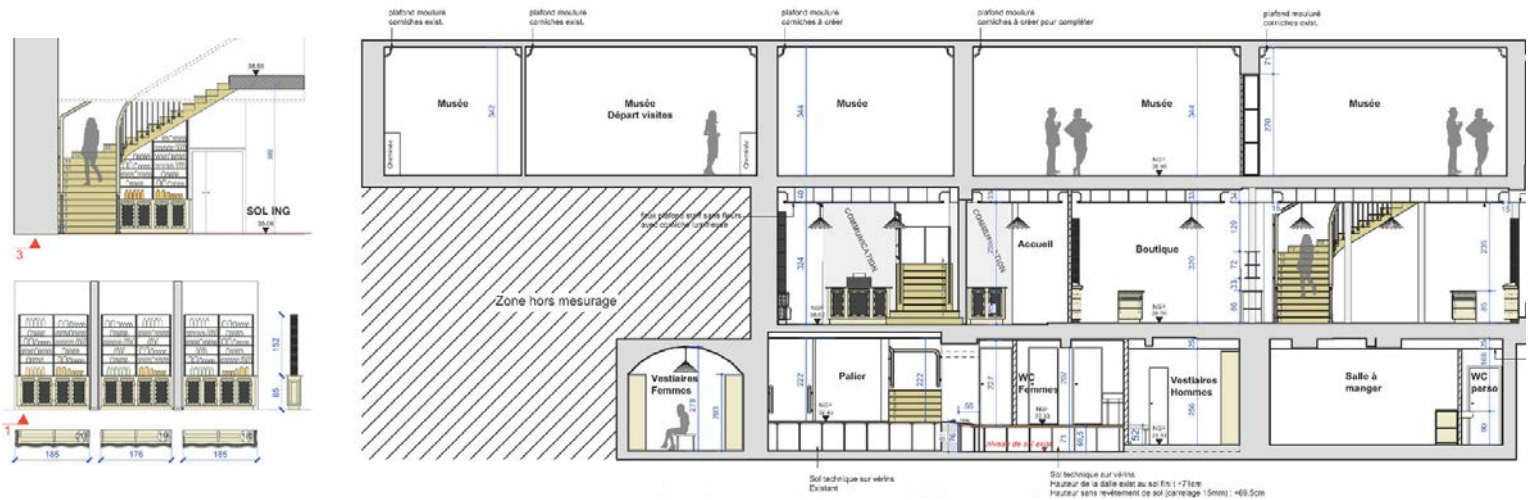




Face à l'Opéra Garnier à Paris, un projet d'extension et de rénovation autour de l'histoire du parfum pour la mise en valeur des collections et des produits, entre ancien et contemporain.

# Fragonard

conception & maîtrise d'œuvre **François Muracciole Architecte - Amandine Pradon**      maîtrise d'ouvrage **Fragonard Opéra**      date **2017 - 2018**      surface **850m²**      lieu **Paris 9<sup>ème</sup>**



## Le musée du parfum

Le musée du parfum Fragonard, situé face à l'Opéra Garnier, est dédié à la mise en valeur du parfum et du savoir-faire de la maison. Le projet s'inscrit dans le cadre de l'extension du musée existant suite à l'acquisition de surfaces mitoyennes. Les espaces sont répartis sur 3 niveaux : musée au 1<sup>er</sup>, boutique au RDC et espaces logistiques au sous sol. L'architecture intérieure du musée a été conçue pour valoriser les collections à travers un parcours immersif et pédagogique, tandis que l'espace boutique, entre l'ancien et contemporain, est dédiée à l'exposition des produits.

